



الهيئة الوطنية
لشؤون المرأة اللبنانية
National Commission
for Lebanese Women



القانون ٢٠٢٠/٢٠٥ تجريم التحرش الجنسي وتأهيل ضحاياه
مضمونه وتطبيقاته
الفئة المستهدفة:

الطالبات/الطلاب والشابات/الشباب

تعريف التحرش الجنسي

أنواع التحرش الجنسي والوسائل التي يمكن أن يتم بها

أنواع التحرش:

لفظي

يمكن ان يحدث ذلك من خلال تعليقات، تصريحات، أو ملاحظات جنسية، غير مرغوب بها، يوجّهها الجاني/ة للضحية. من الأمثلة على ذلك: همسات، نكات ذات طابع جنسي، قصص جنسية، دعوات لمواعيد حميمة، الإشارة الى المظهر الخارجي للشخص¹

جسدي

عندما ينطوي الفعل على ملامسة جسدية ذات طابع جنسي من دون موافقة الشخص الآخر. قد يحدث عبر التقبيل، اللمس، المعانقة، القرص، التحديق، الوقوف بشكل قريب جدًا من الشخص، المداعبة وأي تصرف يمكن أن تعتبره الضحية ذات طابع جنسي²

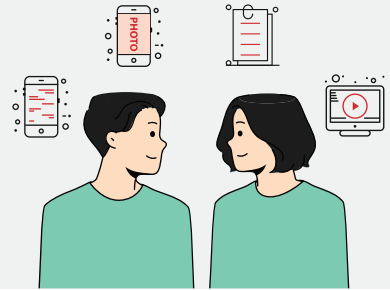
بصري

أي سلوك غير مرغوب فيه من الضحية ذو طبيعة جنسية مثل إشارات أو تلميحات أو إبطاءات جنسية بما في ذلك الغمز، التصفير، إيماءات جنسية³

هو أي تصرف سيء وغير مرغوب فيه من قبل الضحية، له مدلول جنسي، ينتهك مشاعرها، جسدها أو خصوصيتها، بغض النظر عن الوسائل المستخدمة، أكانت ألفاظ، إشارات، أو أفعال، وفي أي مكان حصل، حاضرًا كان أم افتراضيًا عبر وسائل التواصل الاجتماعي. ويشمل ذلك أيضًا جميع الأفعال غير المتكررة، التي تستخدم أي نوع من الضغط النفسي، المادي أو العرقي من أجل الحصول على أي منفعة جنسية

الوسائل التي يمكن أن يتم بها

يمكن أن يتم بأي وسيلة كانت بما فيها الوسائل الإلكترونية، عبر الهاتف أو عبر وسائل التواصل الاجتماعي، ويشمل ذلك أي سلوك، تعليق أو ملاحظة غير لائقة، تحمل طبيعة جنسية وتستخدم نموذجًا رقميًا كالمنشورات، الرسائل، الصور أو مقاطع الفيديو على أي منصة تواصل اجتماعي سواء كانت عامة أو خاصة⁴



¹ الهيئة الوطنية لشؤون المرأة اللبنانية: مسودة نهائية سياسة للوقاية والاستجابة ومعاينة التحرش الجنسي في إطار العمل في القطاعين العام والخاص، ٢٠٢٢

² UN Women, "What is Sexual Harassment" ; <https://www.un.org/womenwatch/osagi/pdf/whatishh.pdf>.

³ Ibid

⁴ Ibid

أين يقع التحرش الجنسي؟



في مؤسسة رسمية

يشمل ذلك أي مكان تابع للدولة



في الأماكن العامة والخاصة ووسائل النقل

تشمل الأمثلة على الأماكن الخاصة: المصارف، الشركات، المحلات التجارية، وتشمل الأماكن العامة كافة كالحدايق والمكتبات العامة ووسائل النقل



في مكان العمل

يجب التفريق بين نوعين من التحرش - ذلك الذي يخلق بيئة عمل عدائية لا يمكن للضحية العمل فيها مثل حصول الأفعال بشكل متكرر - ذلك الذي يحصل مقابل الحصول على امتيازات أو حقوق، كالترقية مقابل الحصول على منفعة جنسية معينة^٥



في المدرسة /الجامعة

جميع الجامعات والمدارس العامة والخاصة والمعاهد ودور الحضانة سواء حصل الفعل في الملعب، الصف، المكتبة، المكاتب المقفلة وأي مكان آخر ضمن نطاقها

في أي مكان آخر

التفريق بين التحرش الجنسي و مصطلحات أخرى

الاغتصاب

إجبار شخص على الاتصال الجنسي رغمًا عن إرادته وباستخدام أي شكل من أشكال العنف أو القوة^٦

الايذاء

أي ضرب لشخص أو جرحه أو إيذائه، قد ينتج عنه تعطيل عن العمل أو تعطيل دائم لأحد الأعضاء^٧

الغزل

أي تصرف أو كلام يتخذ شكل الإطراء والمدح ويشعر الشخص الآخر بالرضى

التحرش الجنسي

أي فعل أو كلام ذو طابع جنسي غير مرغوب فيه من الطرف الآخر الموجه إليه^٨

^٥ التحرش الجنسي في أماكن العمل في لبنان - إلى أين نتجه؟، ربا جيبور وأنجيلا الزبير

<https://blogs.worldbank.org/ar/arabvoices/sexual-harassment-workplace-lebanon-where-are-we-headed>; ٢٠٢٢

^٦ الهيئة الوطنية لشؤون المرأة اللبنانية: مسودة نهائية سياسة للوقاية والاستجابة ومعالجة التحرش الجنسي في إطار

العمل في القطاعين العام والخاص، ٢٠٢٢

^٧ المواد ٥٥٤ إلى ٥٥٧ من قانون العقوبات اللبناني

^٨ القاموس العملي للقانون الإنساني، اغتصاب <https://ar.guide-humanitarian-law.org/content/article/5/gtsb/>

هل يمكنني تقديم شكوى عن تحرش جنسي نيابة عن شخص آخر؟

١- تبعًا للقانون، فقط الضحية يمكنها تقديم شكوى إلا في بعض الحالات الاستثنائية التي حددها القانون

إذا كان لدى الضحية أي إعاقة جسدية أو عقلية أو كانت من ذوي الاحتياجات الخاصة تتطلب عناية ورعاية خاصة

إذا كانت الضحية قاصر ولم تبلغ سن ١٨ عامًا

إذا حصل التحرش من قبل شخصين أو أكثر

إذا مارس الجاني/ة أي نوع من الضغط على الضحية بغية الحصول على منفعة ذات طبيعة جنسية، سواء كان ذلك

١- جسديًا (كالضرب، اللكم، أو الصفع)، أو الحرمان من الحقوق المالية (كالراتب أو المكافآت وغيرها)

٢- معنويًا (كالتهديد، أو التخويف)

٣- عنصرًا

إذا كان للجاني/ة سلطة معينة على الضحية بسبب علاقتهما سواء كانت ذات طبيعة نفسية أو مادية أو وظيفية



ما هو القانون رقم ٢٠٢٠/٢٠٥؟

هو قانون خاص، صدر سنة ٢٠٢٠، يجرم فعل التحرش بغض النظر عن المكان الذي حصل فيه او الوسيلة المعتمدة^٩. وضع هذا القانون بهدف حماية ضحايا التحرش الجنسي، تحديد العقوبة المفروضة على مرتكبي/ات التحرش وتوفير الحماية اللازمة لكل من الضحية والشهود^{١٠}.

ما هي العقوبة التي يفرضها القانون رقم ٢٠٢٠/٢٠٥ على التحرش الجنسي؟

ت/يعاقب من ارتكب/ت تحرشاً جنسياً بالحبس من شهر واحد إلى عام وغرامة بين ثلاثة وعشرة أضعاف الحد الأدنى الرسمي للأجور أو أي من هاتين العقوبتين

⁹ American University of Beirut: "Lebanon's Anti-Sexual Harassment Law No. 205 Passes...Now What?"; [https://www.aub.edu.lb/cibl/news/Pages/LebanonAntiSexualHarassmentLawNo205PassesNowWhat.aspx#:~:text=For%20many%20years%2C%20CIBL%20for,levels%20of%20gender%2Dbased%20violence](https://www.aub.edu.lb/cibl/news/Pages/LebanonAntiSexualHarassmentLawNo205PassesNowWhat.aspx#:~:text=For%20many%20years%2C%20CIBL%20for,levels%20of%20gender%2Dbased%20violence;); 2021.

¹⁰ Timour Azhari, Lebanon passes landmark sexual harassment law; <https://www.aljazeera.com/news/2020/12/21/Lebanons-parliament-approves-landmark-sexual-harassment-law>; 2020

تشدد العقوبة على مرتكب/ة التحرش الجنسي في حالتين

الحبس من سنتين إلى أربع سنوات
وغرامة تتراوح بين ٣٠-٥٠ ضعف الحد
الأدنى للأجور أو أي من هاتين
العقوبتين

إذا وقعت الأفعال على ضحية لم تبلغ
١٨ عامًا أو من ذوي الاحتياجات الخاصة أو
على شخص لا يستطيع الدفاع عن
نفسه بسبب أي مشكلة صحية سواء
كانت جسدية أو نفسية

إذا تم ارتكاب الأفعال من قبل شخص
له سلطة على الضحية سواء كانت
مادية، معنوية، وظيفية، أو تعليمية.
أمثلة على ذلك: رب/ة العمل/المدير/ة
على العامل/ة/الموظف/ة، الاب على
ابنته، الأستاذ/ة على التلميذ/ة

إذا ارتكب فعل التحرش شخصين
أو أكثر

إذا نفذت الأفعال باستخدام أي نوع من
الضغط بغض النظر عما إذا كان نفسيًا
أو معنويًا ومادياً للحصول على منفعة
ذات طبيعة جنسية

الحبس من ستة أشهر إلى سنتين
وغرامة تتراوح بين ١٠ أضعاف و٢٠
ضعف الحد الأدنى للأجور أو أي من
هاتين العقوبتين

إذا وقعت الأفعال في إطار علاقة العمل
بين رب/ة العمل والعامل/ة، أو بين
عامل/ة وعامل/ة آخر/أخرى، أو أي
متدرب/ة أو أي مستفيد/ة من خدمات
العمل

إذا وقعت الأفعال في أي إدارة تابعة
للدولة، عسكرية أو مدنية، في أي
بلدية أو في مؤسسة تعليمية بما في
ذلك المدارس ودور الحضانه أو
الجامعات أو المعاهد أو حتى الأندية
ووسائل النقل

إذا ارتكب الأفعال موظف/ة في
القطاع العام أثناء عمله/ها أو بسببه

حقائق عن التحرش الجنسي

- يمكن أن يحدث لأي شخص
- يمكن أن يتخذ التحرش الجنسي شكل النكات والمزاح غير المرغوب فيها
- لا يتعلق الأمر دائماً بممارسة الجنس، بل يكفي أن يكون الفعل المتركب له مدلول جنسي

ماذا تفعل عندما تكون ضحيةً لتحرش جنسي؟

- ١- تحدّث/ي إلى شخص آخر عن ذلك
- ٢- حاول/ي تدوين كل التفاصيل والوقائع (احصل/ي على صور، وسجل/ي أكبر قدر ممكن من المعلومات)
- ٣- بلغ/ي الجهات المختصة

☆☆☆☆☆	٠١/٢٩٣٢٩٣	٠١/٧٧٢...	١٧٤٥
قَدِّم/ي شكوى	اتّصل/ي بقوى الأمن الداخلي على الخط الساخن ٠١/٢٩٣٢٩٣ إذا كنت ضحيةً ابتزاز إلكتروني	اتّصل/ي بوزارة التربية والتعليم العالي على الخط الساخن ٠١/٧٧٢... إذا كنت تلميذًا/ة	اتّصل/ي بقوى الأمن الداخلي على الخط الساخن ١٧٤٥

من هي الجهات المختصة للنظر في الدعوى؟

الجهات الرسمية



الجهات غير الرسمية

هي تلك المكلفة في المؤسسات والجمعيات والشركات، والمنصوص عنها في أنظمة أو سياسات هذه المؤسسات والجمعيات والشركات مثل الموارد البشرية، فرداً كانت أو مكتب

استعن/ استعيني دائماً بمحامٍ/ية أو جهة قانونية لمساعدتك على تقديم الشكوى

ما هي حقوقك عندما تكون/ين ضحيةً لتحرّش جنسي؟

يحقّ لك بالحصول على مساعدة مالية من الصندوق الذي سيتمّ إنشاؤه لمساعدة ضحايا التحرش الجنسي



لك الحق بسريّة المحاكمة



يحقّ لك بالحماية إذا أبلغت عن قضية تحرّش جنسي حدثت ضدّ شخص آخر أو إذا قدمت شهادتك في قضية تحرّش الجنسي



يحقّ لك الحصول على تعويض عن كل ضرر جسدي أو نفسيّ أو مادي يشمل كل ما يلزم من العلاج والأدوية



يحقّ لك عدم التعرّض للتمييز وعدم المساس بالحقوق المكرّسة في إطار عملك لأنك رفضت التحرش الجنسي (مثل الحرمان من الترقية أو زيادة الراتب أو فرض إجراءات تأديبية أو التحويل إلى إدارة أخرى)



من هي المنظّمات / المؤسّسات التي يمكنها تقديم الدعم لضحايا التحرش الجنسي؟

الجمعيات التي تقدم الدعم الاجتماعي على سبيل المثال

أبعاد

جمعية تعمل على مكافحة العنف القائم ضد النساء والفتيات وإعالة الناجين/ات من هذا العنف¹¹
الرجاء الإتصال على الرقم التالي ٨١/٧٨٨ ١٧٨

جمعية العناية الصحية للتنمية المجتمعية الشاملة

جمعية تعمل على توفير خدمات صحيّة من دون أي تمييز بين الأشخاص
الرجاء الإتصال على الرقم التالي ٠١/٤٨٢ ٤٢٨

Embrace

تقوم بتقديم المساعدة النفسيّة اللازمة لضحايا التحرش الجنسي (طلب المساعدة النفسيّة، الرجاء الإتصال على الخط الساخن ١٥٦٤)

النقابات والجمعيات التي تقدّم الدعم والمساعدة القانونية، نذكر منها على سبيل المثال

LECORVAW

الهيئة اللبنانية لمناهضة العنف ضد المرأة

جمعية تعنى بمكافحة العنف القائم ضد النساء وكافة اشكاله
الرجاء الإتصال على الرقم التالي ٠١/٦٦٢ ٨٩٩

LAW

Legal Action Worldwide

تقدم المساعدة القانونية والتمثيل القانوني
الرجاء الإتصال على الرقم التالي ٨١/٣١٥ ٠٠١

كفى

جمعية تعمل على تطوير القوانين الاجتماعية والاقتصادية التي قد تساهم في الحد من الاعتداءات ضد المرأة¹²
الرجاء الإتصال على الرقم التالي ٠١/٣٩٢ ٢٢٠

نقابة المحامين في بيروت

نقابة المحامين في طرابلس

نقابة المحامين في بيروت ٠١/٤٢٣ ٢٦٦
وفي طرابلس ٠٦/٤٣٤ ٣٠٠/١/٢

¹¹Beirut.com, Sexual Harassment Awareness Month: Here's Everything You Need To Know; <https://www.beirut.com/l/63425>; 2022.

¹²Ibid.

القانون ٢٠٢٠/٢٠٥ تجريم التحرش الجنسي وتأهيل ضحاياه

مضمونه وتطبيقاته

الفئة المستهدفة:

الطالبات/الطلاب والشابات/الشباب